



Powiatowy Urząd Pracy
w Świeciu

Sytuacja na rynku pracy w powiecie świeckim

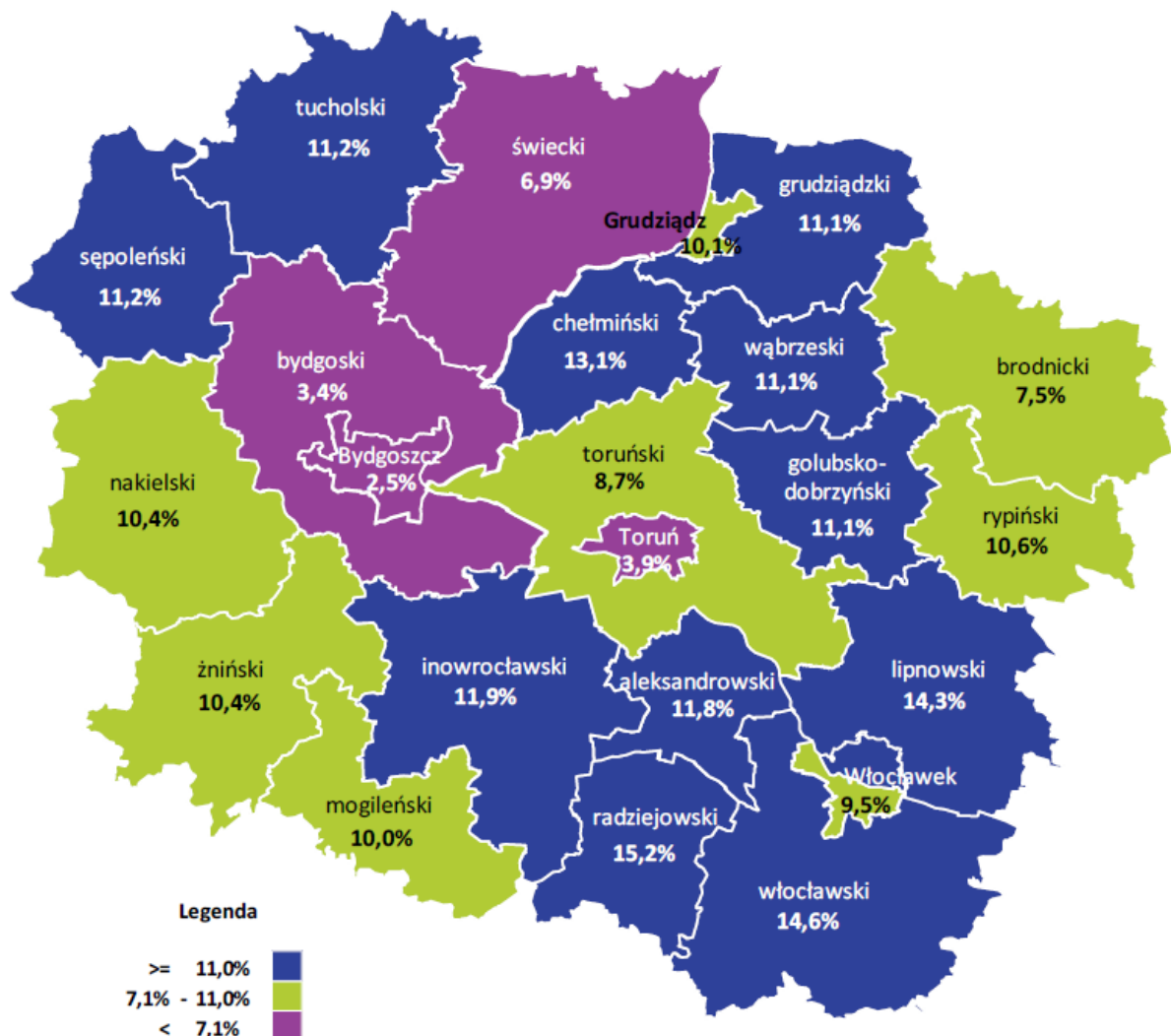
**Sprawozdanie z realizacji w roku 2025
Programu promocji zatrudnienia oraz
aktywizacji lokalnego rynku pracy
na lata 2022 – 2025.**

Świecie, luty 2026 r.

Bezrobocie rejestrowane

Na koniec grudnia 2025 roku stopa bezrobocia w powiecie świeckim wynosiła 6,9% (wzrost o 0,4 punktu procentowego w stosunku do grudnia 2024 roku). Pod względem najniższej stopy bezrobocia, po raz kolejny, powiat świecki zajmował drugie miejsce w województwie wśród powiatów ziemskich (za powiatem bydgoskim). W tym samym czasie w Polsce stopa bezrobocia wynosiła 5,7% (wzrost o 0,6 punktu procentowego w stosunku do grudnia 2024 roku), a w województwie kujawsko-pomorskim 7,8% (wzrost o 0,5 punktu procentowego w stosunku do grudnia 2024 roku).

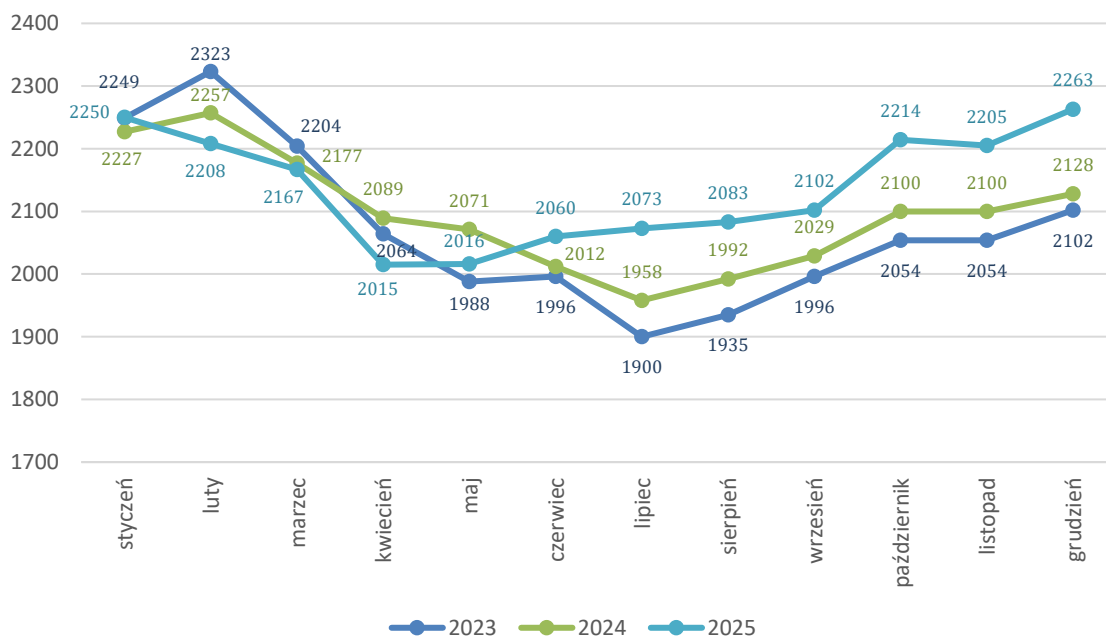
STOPA BEZROBOCIA W WOJEWÓDZTWIE KUJAWSKO-POMORSKIM (STAN NA DZIEŃ 31.12.2025 r.)



Źródło: opracowanie Wojewódzkiego Urzędu Pracy w Toruniu na podstawie danych GUS.

Według stanu na dzień 31.12.2025 r. w Powiatowym Urzędzie Pracy w Świeciu zarejestrowane pozostawały 2263 osoby bezrobotne. W porównaniu z końcem roku 2024 liczba bezrobotnych w powiecie zwiększyła się o 135 osób tj. 6,3%.

LICZBA ZAREJESTROWANYCH BEZROBOTNYCH W POSZCZEGÓLNYCH MIESIĄCACH W LATACH 2023 - 2025

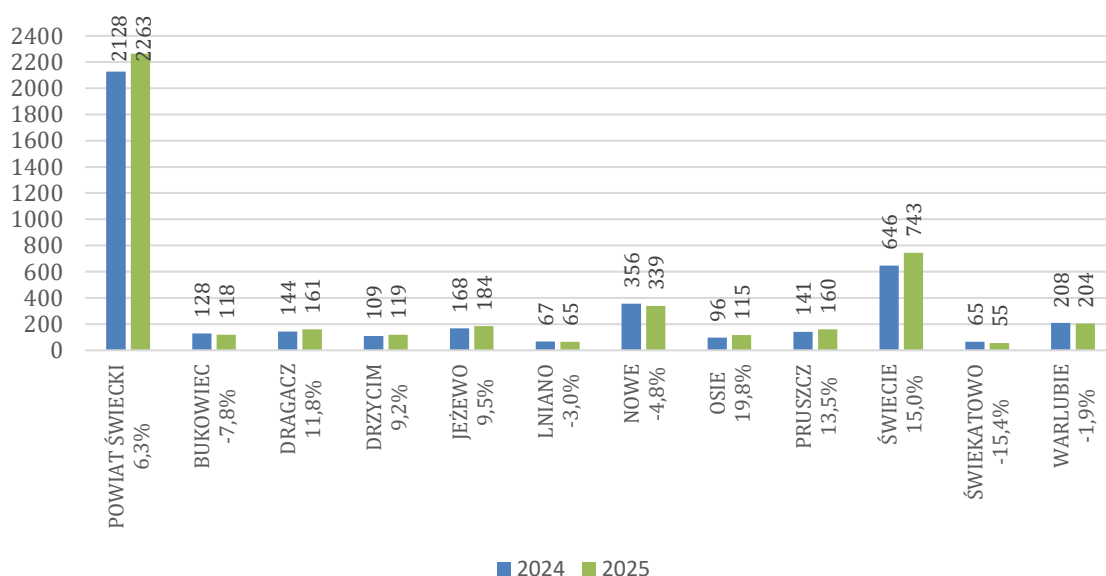


Źródło: opracowanie własne na podstawie Sprawozdania o rynku pracy MRPiPS-01.

W 2025 roku wzrost liczby bezrobotnych odnotowano w 6 gminach powiatu świeckiego. Największy procentowy wzrost wystąpił w gminie Osie (19,8%), najmniejszy w gminie Drzycim (9,2%). Natomiast spadek liczby zarejestrowanych bezrobotnych wystąpił w 5 gminach. Najmniejszy spadek wystąpił w gminie Warlubie (o 1,9%), a największy w gminie Świekatowo (o 15,4%).

ZMIANA LICZBY BEZROBOTNYCH W GMINACH W GRUDNIU 2025 r. W ODNIESIENIU DO GRUDNIA 2024 r.

[w %]



Źródło: opracowanie własne na podstawie Sprawozdania o rynku pracy MRPiPS-01.

W roku 2025 w Powiatowym Urzędzie Pracy w Świeciu zarejestrowało się 2867 osób bezrobotnych (o 8,7% mniej niż w roku poprzednim). 25,8% rejestrujących się bezrobotnych stanowiły osoby, które zarejestrowały się w PUP po raz pierwszy. Większość stanowiły osoby, które do rejestrów PUP powróciły. Spośród bezrobotnych rejestrujących się w 2025 roku 746 osób nabyło prawo do zasiłku.

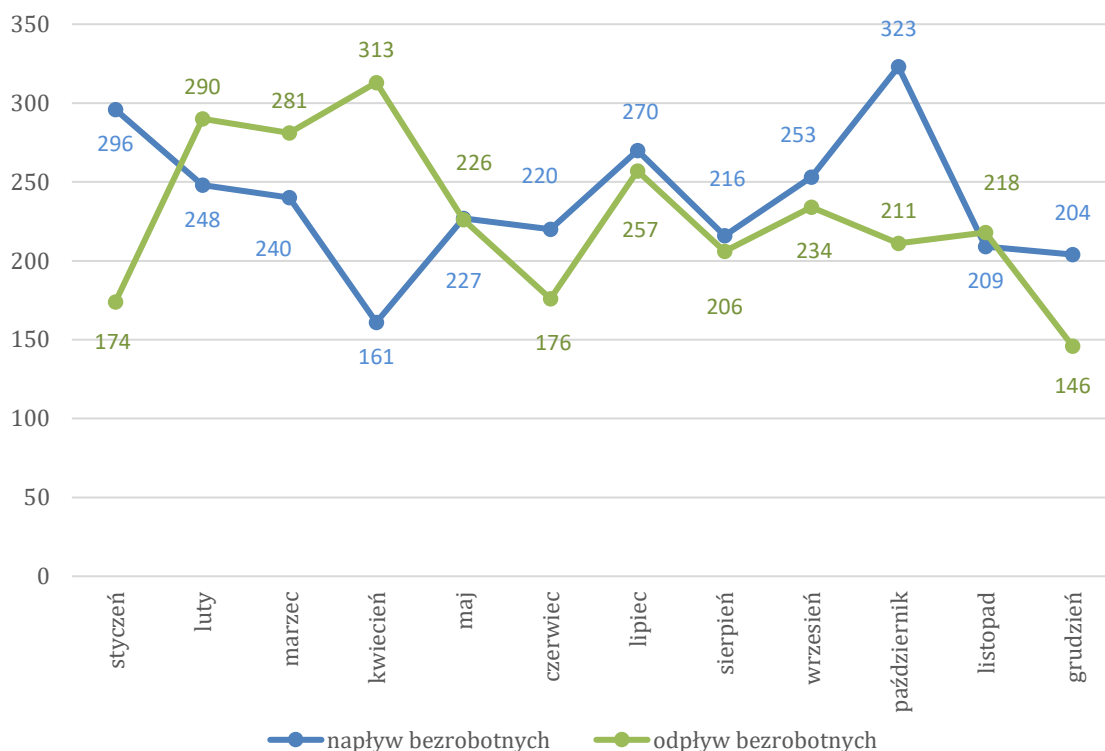
W roku 2025 z rejestrów wyłączono 2732 osoby (o 12,3% mniej niż w roku 2024). Najważniejszą przyczyną wyłączeń (64,1%, rok wcześniej 57,4%) było podjęcie pracy. Większość bezrobotnych podjęła pracę niesubsydiowaną (86,9 % wszystkich podjęć pracy, w roku poprzednim 86,4%).

**LICZBA REJESTRACJI OSÓB BEZROBOTNYCH
ORAZ LICZBA OSÓB WYŁĄCZONYCH Z EWIDENCJI BEZROBOTNYCH
W LATACH 2024-2025**

		2024 rok	2025 rok
LICZBA REJESTRACJI OSÓB BEZROBOTNYCH	Ogółem	3140	2867
	Po raz pierwszy	737	740
	Po raz kolejny	2403	2127
LICZBA OSÓB WYŁĄCZONYCH Z EWIDENCJI	Ogółem	3114	2732
	Podjęcie pracy	1788	1752
	Odmowy bez uzasadnionej przyczyny przyjęcia propozycji odpowiedniej pracy	46	94
	Niepotwierdzenie gotowości do pracy	540	238
	Dobrowolna rezygnacja ze statusu bezrobotnego	166	96
	Podjęcie nauki	1	1
	Osiągnięcie wieku emerytalnego	64	46
	Nabycie praw emerytalnych lub rentowych	17	29
	Nabycie prawa do świadczenia przedemerytalnego	46	19
	Inne	177	229

Źródło: opracowanie własne na podstawie Sprawozdania o rynku pracy MPiPS-01.

**NAPŁYW I ODPŁYW BEZROBOTNYCH W POWIECIE ŚWIECKIM W 2025 r.
W POSZCZEGÓLNYCH MIESIĄCACH**



Źródło: opracowanie własne na podstawie Sprawozdania o rynku pracy MPiPS-01.

Struktura bezrobotnych

Biorąc pod uwagę strukturę bezrobotnych pod względem cech społeczno-demograficznych w końcu 2025 roku większość bezrobotnych stanowiły kobiety tj. 56,2% (o 3,5 punktu procentowego mniej niż w roku 2024). 33,3% zarejestrowanych kobiet nie podjęło zatrudnienia po urodzenia dziecka.

Bezrobocie na terenie powiatu charakteryzuje wysoki udział grup, którym najtrudniej podjąć pracę. Ponad połowa zarejestrowanych (51,5%) to osoby długotrwale bezrobotne (w roku 2024 – 50,8%), 31,2% bezrobotnych nie posiada kwalifikacji zawodowych, natomiast 18,7% doświadczenia zawodowego.

W roku 2025 w stosunku do roku 2024 nieznacznie zmieniła się struktura wieku osób bezrobotnych. Zmniejszył się udział grupy osób powyżej 50 roku życia (24,8%, rok wcześniej 26,4%). Natomiast zwiększył się udział grupy osób do 25 roku życia (18,1%, rok wcześniej 16,6%) oraz bezrobotnych do 30 roku życia (30,0%, rok wcześniej 28,1%).

STRUKTURA BEZROBOTNYCH ZE WZGLĘDU NA WYBRANE CECHY SPOŁECZNO-DEMOGRAFICZNE
W LATACH 2024-2025

WYBRANE KATEGORIE BEZROBOTNYCH	Stan na dzień 31.12.2024 r.		Stan na dzień 31.12.2025 r.	
	liczba bezrobotnych	% udział w ogóle osób zarejestrowanych	liczba bezrobotnych	% udział w ogóle osób zarejestrowanych
Bezrobotni ogółem	2128	100,0	2263	100,0
Kobiety	1270	59,7	1272	56,2
Bezrobotni do 25 roku życia	353	16,6	409	18,1
Bezrobotni do 30 roku życia	598	28,1	678	30,0
Powyżej 50 roku życia	561	26,4	561	24,8
Posiadające co najmniej 1 dziecko do 6 roku życia	384	18,0	408	18,0
Niepełnosprawni	176	8,3	167	7,4
Długotrwale bezrobotni	1081	50,8	1165	51,5
Bez doświadczenia zawodowego	418	19,6	423	18,7
Bez kwalifikacji zawodowych	681	32,0	705	31,2
Zamieszkali na wsi	1474	69,3	1509	66,7

Źródło: opracowanie własne na podstawie Sprawozdania o rynku pracy MPiPS-01.

Biorąc pod uwagę czas pozostawania bez pracy najliczniejszą grupę wśród bezrobotnych mieszkańców powiatu stanowią osoby pozostające bez pracy 12 miesięcy i więcej (łącznie 41,3% zarejestrowanych). Przy czym udział tej grupy w ogólnej liczbie bezrobotnych zwiększył się w roku 2025 w stosunku do roku 2024 aż o 2,4 pkt. procentowego. Zmniejszył się natomiast udział bezrobotnych, którzy utracili pracę w ciągu ostatnich 3 miesięcy.

STRUKTURA BEZROBOTNYCH ZE WZGLĘDU NA CZAS POZOSTAWANIA BEZ PRACY
W LATACH 2024-2025

CZAS POZOSTAWANIA BEZ PRACY W MIESIĄCACH	Stan na dzień 31.12.2024 r.		Stan na dzień 31.12.2025 r.	
	liczba bezrobotnych	% udział w ogóle osób zarejestrowanych	liczba bezrobotnych	% udział w ogóle osób zarejestrowanych
Bezrobotni ogółem	2128	100,0	2263	100,0
do 1	196	9,2	171	7,6
1-3	387	18,2	437	19,3
3-6	347	16,3	304	13,4
6-12	370	17,4	416	18,4
12-24	361	17,0	406	17,9
pow. 24	467	21,9	529	23,4

Źródło: opracowanie własne na podstawie Załącznika nr 1 do Sprawozdania o rynku pracy MRPiPS-01.

Biorąc pod uwagę poziom wykształcenia, na koniec 2025 roku najliczniejszą grupę bezrobotnych w powiecie (1399 osób co stanowi 61,8% ogółu zarejestrowanych) stanowiły osoby legitymujące się wykształceniem nie wyższym niż zasadnicze zawodowe. Udział tej grupy w ogólnej liczbie bezrobotnych zwiększył się w roku 2025 w stosunku do roku 2024 o 1,3 punktu procentowego. Natomiast o 0,9 punktu procentowego zmniejszył się udział osób legitymujących się wykształceniem średnim ogólnokształcącym. Odsetek osób bezrobotnych posiadających wykształcenie wyższe w stosunku do 2024 roku zmniejszył się o 0,2 i na koniec 2025 r. wynosił 6,9% ogółu zarejestrowanych.

BEZROBOTNI WG POZIOMU WYKSZTAŁCENIA W LATACH 2024-2025

POZIOM WYKSZTAŁCENIA BEZROBOTNEGO	Stan na dzień 31.12.2024 r.		Stan na dzień 31.12.2025 r.	
	liczba bezrobotnych	% udział w ogóle osób zarejestrowanych	liczba bezrobotnych	% udział w ogóle osób zarejestrowanych
Bezrobotni ogółem	2128	100,0	2263	100,0
Gimnazjalne/ podstawowe i poniżej	690	32,4	767	33,9
Zasadnicze zawodowe/ branżowe	599	28,1	632	27,9
Średnie ogólnokształcące	267	12,5	263	11,6
Policealne i śr. zawodowe/ branżowe	420	19,7	445	19,7
Wyższe	152	7,1	156	6,9

Źródło: opracowanie własne na podstawie Załącznika nr 1 do Sprawozdania o rynku pracy MRPiPS-01.

Wśród osób zarejestrowanych w Powiatowym Urzędzie Pracy w Świeciu na koniec grudnia 2025 roku najliczniejszą grupę stanowiły osoby nie posiadające zawodu oraz sprzedawcy. Z problemem bezrobocia borykają się również robotnicy gospodarczy, pracownicy produkcji oraz robotnicy budowlani.

BEZROBOTNI WG ZAWODÓW W LATACH 2024-2025

POSIADANY ZAWÓD	Stan na dzień 31.12.2024 r.	Stan na dzień 31.12.2025 r.
	liczba bezrobotnych	liczba bezrobotnych
Bez zawodu	267	272
Sprzedawca	219	227
Robotnik gospodarczy	143	153
Pracownik produkcji	63	79
Robotnik budowlany	37	57
Pracownik utrzymania czystości (sprzątaczką)	61	56
Opiekun osoby starszej	47	54
Pracownik biurowy	49	53
Kucharz	42	45
Ślusarz	27	43
Pomocniczy robotnik budowlany	38	40
Kasjer handlowy	25	39
Pomocniczy robotnik przemysłowy	44	36
Fryzjer	38	36

Źródło: opracowanie własne na podstawie Załącznika nr 1 do Sprawozdania o rynku pracy MRPiPS-01.

Miejsca pracy i aktywizacji zawodowej

Aktywizacja osób bezrobotnych w znacznej mierze możliwa była dzięki zgłoszonym do Powiatowego Urzędu Pracy w Świeciu wolnym miejscom pracy i miejscom aktywizacji zawodowej.

W 2025 roku PUP w Świeciu pozyskał 1337 wolnych miejsc pracy i miejsc aktywizacji zawodowej, w tym 1096 miejsc pracy (zatrudnienie lub inna praca zarobkowa) oraz 241 miejsc aktywizacji zawodowej (staże, prace społecznie użyteczne, szkolenia). Wśród miejsc pracy zgłoszonych do PUP większość stanowiły niesubsydiowane miejsca pracy (711). Natomiast liczba zgłoszonych w roku 2025 miejsc pracy wspieranych środkami Funduszu Pracy wyniosła 385.

W porównaniu do roku 2024, ogólna liczba wolnych miejsc pracy i miejsc aktywizacji zawodowej zmniejszyła się o 13,5% - 208 miejsc. Przy czym spadek dotyczył zarówno miejsc pracy niesubsydiowanej (o 11,3% - 121 miejsc), jak i subsydiowanych miejsc pracy i miejsc aktywizacji zawodowej (o 18,4% - 87 miejsc).

Najwięcej miejsc pracy i aktywizacji zawodowej zgłoszonych zostało w mieście i gminie Świecie (łącznie 535), mieście i gminie Nowe (łącznie 263), gminie Osie (191) oraz gminie Dragacz (105). Najmniej w gminach Świekatowo (18) i Lniano (14).

Za pośrednictwem Powiatowego Urzędu Pracy w Świeciu pracodawcy poszukiwali najczęściej pracowników o niskich kwalifikacjach.

ZAWODY NAJBARDZIEJ POSZUKIWANE W 2025 R. (PRACA NIESUBSYDIOWANA)

Lp.	Zawód	Liczba stanowisk
1.	Pracownik produkcji	256
2.	Pracownik pomocniczy stolarza	51
3.	Sortowacz	50
4.	Rozbieracz – wykrawacz	31
5.	Pomocniczy robotnik przemysłowy	30
6.	Sprzedawca	28
7.	Robotnik magazynowy	22
8.	Pracownik utrzymania czystości (sprzątaczką)	20
9.	Ślusarz	20
10.	Nauczyciel przedmiotu w szkole ponadpodstawowej	17

Źródło: opracowanie własne na podstawie danych pośrednictwa pracy.

**ZAWODY NAJBARDZIEJ POSZUKIWANE W 2025 R.
(PRACA SUBSYDIOWANA)**

Lp.	Zawód	Liczba stanowisk
1.	Robotnik gospodarczy	55
2.	Sprzedawca	38
3.	Pracownik biurowy	28
4.	Pozostali pracownicy obsługi biurowej	26
5.	Pracownik utrzymania czystości (sprzątaczką)	15
6.	Technik prac biurowych	15
7.	Magazynier	14
8.	Meliorant	10
9.	Pakowacz ręczny	9
10.	Kosmetyczka	7

Źródło: opracowanie własne na podstawie Załącznika nr 1 do Sprawozdania o rynku pracy MRPiPS-01.

Zatrudnienie cudzoziemców

Powiatowy Urząd Pracy w Świeciu w 2025 roku wpisał do ewidencji 1153 oświadczenia o powierzeniu wykonywania pracy cudzoziemcom (o 42,9% więcej niż w 2024 roku). Większość oświadczeń dotyczyła pracy poza powiatem świeckim (67,0%, w roku 2024 – 58,6%). Pracodawcy najczęściej zgłaszali zamiar powierzenia wykonywania pracy obywatelom Ukrainy (38,6%, w roku 2024 – 33,5%), Białorusi (32,4%, w roku 2024 – 25,2%) i Mołdawii (14,8%, w roku 2024 – 28,6%).

Ponadto na podstawie przepisów ustawy o pomocy obywatelom Ukrainy w związku z konfliktem zbrojnym na terytorium tego państwa, w 2025 r. pracodawcy zgłosili do Powiatowego Urzędu Pracy w Świeciu 1326 powiadomień, z których 846 dotyczyło podjęcia pracy na terenie powiatu świeckiego. W 2025 r. pracodawcy nie złożyli w Powiatowym Urzędzie Pracy w Świeciu żadnego wniosku o zezwolenie na pracę sezonową.

Cudzoziemcy (w ramach procedury oświadczeń, powiadomień o powierzeniu wykonywania pracy obywatelowi Ukrainy) poszukiwani byli do pracy m.in. w zawodach (nazwy zawodów zgodnie z Klasyfikacją zawodów i specjalności na potrzeby rynku pracy) takich jak magazynier, rozbieracz – wykrawacz, spawacz, kierowca samochodu ciężarowego, pozostali średni personel do spraw zdrowia gdzie indziej niesklasyfikowany, pozostali pracownicy wykonujący prace proste gdzie indziej niesklasyfikowane.

Program promocji zatrudnienia oraz aktywizacji lokalnego rynku pracy na lata 2022 - 2025

Wykonując zadania Samorządu Powiatu w zakresie polityki rynku pracy, Powiatowy Urząd Pracy w Świeciu opracował na początku 2022 roku „Program promocji zatrudnienia oraz aktywizacji lokalnego rynku pracy na lata 2022 - 2025”. Podstawę prawną dla stworzenia dokumentu stanowił art. 9 ust. 1 pkt. 1 ustawy z dnia 20 kwietnia o promocji zatrudnienia i instytucjach rynku pracy (tekst jednolity Dz. U. 2021, poz. 1100 ze zmianami).

Dokument ten został w dniu 30 marca 2022 r. przyjęty do realizacji Uchwałą nr XLI/255/22 Rady Powiatu Świeckiego.

Wyżej wymieniony program wyznaczył najistotniejsze zadania jakie były podejmowane w powiecie świeckim w zakresie zwiększenia aktywności zawodowej jego mieszkańców oraz rozwoju aktywnej polityki rynku pracy. Założenia programu zostały ujęte w pięciu celach strategicznych odnoszących się do trzech głównych obszarów działania Urzędu:

- pracy z bezrobotnymi i poszukującymi pracy,
- współpracy z pracodawcami oraz partnerami rynku pracy,
- wzmacniania potencjału kadrowego i organizacyjnego urzędu pracy.

Poszczególne zadania, z uwagi na swój charakter, były realizowane jednorazowo, okresowo lub w dłuższej perspektywie czasowej.

Przygotowane sprawozdanie przedstawia zadania realizowane przez Powiatowy Urząd Pracy w Świeciu w zakresie aktywnej polityki rynku pracy w roku 2025 wraz z osiągniętymi wskaźnikami monitorowania realizacji zadań.

Cel strategiczny 1. *Wspieranie osób bezrobotnych w aktywności na rynku pracy*

Cel operacyjny 1 - ***kształtowanie aktywnej postawy osób bezrobotnych na rynku pracy***, realizowany jest poprzez następujące zadania:

1. Realizacja usług poradnictwa zawodowego jako procesu, w którym doradca zawodowy i klient pracują wspólnie nad świadomym i samodzielnym podjęciem przez klienta decyzji dotyczącej drogi rozwoju zawodowego oraz nad dostosowaniem się do wymogów rynku pracy.
2. Zapewnienie osobom bezrobotnym dostępu do informacji zawodowej ułatwiającej poruszanie się po rynku pracy.
3. Doskonalenie i podnoszenie jakości usługi poradnictwa zawodowego oraz szkoleń z zakresu aktywnego poszukiwania pracy.

W roku 2025 Powiatowy Urząd Pracy w Świeciu zrealizował wskaźniki dla powyższych zadań na następującym poziomie:

Lp.	Wskaźnik monitorowania zadania	Realizatorzy/Partnerzy	Wykonanie
1.	Liczba osób bezrobotnych uczestniczących w poradach zawodowych indywidualnych	PUP / WUP	885
2.	Liczba osób bezrobotnych uczestniczących w poradach zawodowych grupowych		91
3.	Liczba osób bezrobotnych korzystających z narzędzi do badania kompetencji zawodowych		10
4.	Liczba osób bezrobotnych, którym udzielono informacji zawodowej indywidualnej lub grupowej		85
5.	Liczba osób bezrobotnych uczestniczących w szkoleniu z zakresu umiejętności aktywnego poszukiwania pracy		31

Powiatowy Urząd Pracy w Świeciu w 2025 roku zorganizował 2 szkolenia z zakresu umiejętności aktywnego poszukiwania pracy. Szkolenia są kierowane do osób, które nie posiadają doświadczenia w poszukiwaniu pracy, utraciły motywację do poszukiwania pracy w związku z długotrwałym niepowodzeniem w jej poszukiwaniu lub chcą powrócić na rynek pracy po długim okresie braku aktywności zawodowej. Szkolenie „Szukam Pracy” ukończyło 28 osób. Dodatkowo doradcy zawodowi prowadzili warsztaty dla osób bezrobotnych z zakresu autoprezentacji, metod poszukiwania pracy, tworzenia dokumentów aplikacyjnych, oceny potencjału zawodowego oraz pokonywania barier w poszukiwaniu zatrudnienia.

Cel operacyjny 2 - **umożliwienie osobom bezrobotnym nabywania doświadczenia zawodowego**, realizowany jest poprzez następujące zadania:

1. Właściwy dobór form wsparcia do sytuacji i potrzeb osób bezrobotnych.
2. Zapewnienie możliwości uzyskania indywidualnego wsparcia dla osób bezrobotnych znacznie oddalonych od rynku pracy (długotrwale bezrobotnych, nieposiadających doświadczenia zawodowego, nieposiadających kwalifikacji i umiejętności zawodowych).
3. Tworzenie stanowisk stażowych poprzez zawieranie umów z pracodawcami.

W roku 2025 Powiatowy Urząd Pracy w Świeciu zrealizował wskaźniki dla powyższych zadań na następującym poziomie:

Lp.	Wskaźnik monitorowania zadania	Realizatorzy/Partnerzy	Wykonanie
1.	Liczba zawartych umów o zorganizowanie stażu	PUP pracodawcy/przedsiębiorcy	134
2.	Liczba utworzonych stanowisk stażowych		194
3.	Liczba osób bezrobotnych i poszukujących pracy skierowanych na staż		194

Powiatowy Urząd Pracy w Świeciu w roku 2025 skierował na staż 194 osoby bezrobotne. Staże finansowane były ze środków Funduszu Pracy oraz środków Europejskiego Funduszu Społecznego Plus w ramach projektu „Podniesienie aktywności zawodowej klientów publicznych służb zatrudnienia – PUP w Świeciu (II)” w ramach programu: Fundusze Europejskie dla Kujaw i Pomorza 2021 – 2027.

W ramach środków Funduszu Pracy PUP Świecie wydatkował kwotę 1 179 356,91 zł i zaktywizował w ramach stażu 75 osób bezrobotnych.

W ramach środków rezerwy Funduszu Pracy na finansowanie programu aktywizacji zawodowej bezrobotnych zamieszkujących na wsi Urząd wydatkował kwotę 187 386,42 zł i zorganizował staż dla 13 osób bezrobotnych.

Ze środków rezerwy Funduszu Pracy na finansowanie programu aktywizacji zawodowej bezrobotnych do 30 roku życia Urząd wydatkował 76 193,04 zł i w ramach stażu zaktywizował 10 osób bezrobotnych.

Natomiast staże dla 96 osób bezrobotnych zorganizowane w ramach projektu „Podniesienie aktywności zawodowej klientów publicznych służb zatrudnienia – PUP w Świeciu (II)” w ramach programu: Fundusze Europejskie dla Kujaw i Pomorza 2021 – 2027 to wydatek w wysokości 1 124 422,13 zł.

Cel operacyjny 3 - **pomoc osobom bezrobotnym w podejmowaniu zatrudnienia**, realizowany jest poprzez następujące zadania:

1. Doskonalenie i podnoszenie jakości usług pośrednictwa pracy.
2. Inicjowanie kontaktów osób bezrobotnych i poszukujących pracy z pracodawcami.
3. Aktywne pozyskiwanie ofert pracy poprzez ścisłą współpracę z pracodawcami.
4. Organizowanie giełd pracy.

W roku 2025 Powiatowy Urząd Pracy w Świeciu zrealizował wskaźniki dla powyższych zadań na następującym poziomie:

Lp.	Wskaźnik monitorowania zadania	Realizatorzy/Partnerzy	Wykonanie
1.	Liczba zgłoszonych miejsc pracy i aktywizacji zawodowej	PUP pracodawcy/przedsiębiorcy	1337
2.	Liczba zorganizowanych giełd pracy		1
3.	Liczba wydanych skierowań do pracy		539
4.	Liczba osób bezrobotnych, które w wyniku skierowania urzędu podjęły zatrudnienie		146

Pośrednictwo pracy jest podstawową usługą rynku pracy realizowaną przez powiatowe urzędy pracy. Do zadań pośredników pracy związanych z aktywizacją osób bezrobotnych i poszukujących pracy należy przede wszystkim:

- udzielanie pomocy w uzyskaniu odpowiedniego zatrudnienia;
- pozyskiwanie ofert pracy;

- upowszechnianie ofert pracy, w tym przez przekazywanie ofert pracy do internetowej bazy ofert pracy udostępnianej przez ministra właściwego do spraw pracy;
- informowanie o aktualnej sytuacji i przewidywanych zmianach na lokalnym rynku pracy;
- inicjowanie i organizowanie kontaktów bezrobotnych i poszukujących pracy z pracodawcami.

Cel strategiczny 2. Rozwój i wsparcie tworzenia nowych miejsc pracy

Cel operacyjny 1 - **pomoc w podejmowaniu samozatrudnienia**, realizowany jest poprzez następujące zadania:

1. Promocja przedsiębiorczości oraz popularyzacja wiedzy na temat prowadzenia działalności gospodarczej.
2. Udzielanie pomocy finansowej osobom bezrobotnym i poszukującym pracy planującym rozpocząć własną działalność gospodarczą.

W roku 2025 Powiatowy Urząd Pracy w Świeciu zrealizował wskaźniki dla powyższych zadań na następującym poziomie:

Lp.	Wskaźnik monitorowania zadania	Realizatorzy/Partnerzy	Wykonanie
1.	Liczba opracowanych i wydanych materiałów promocyjnych/broszur informacyjnych dotyczących prowadzenia działalności gospodarczej/ pozyskiwania środków finansowych na rozpoczęcie działalności	PUP	0
2.	Liczba osób bezrobotnych i poszukujących pracy, którym przyznano jednorazowe środki na rozpoczęcie działalności gospodarczej	PUP	65

Powiatowy Urząd Pracy w Świeciu wspiera osoby bezrobotne w podejmowaniu samozatrudnienia przyznając jednorazowe środki na rozpoczęcie działalności gospodarczej. W roku 2025 Urząd przeznaczył na ten cel łączną kwotę 2 374 414,67 zł:

- w ramach Funduszu Pracy – 872 225,62 zł,
- w ramach rezerw Funduszu Pracy – 557 500,00 zł
- w ramach EFS+ FEdKP Podniesienie aktywności zawodowej klientów publicznych służb zatrudnienia – PUP w Świeciu (II) – 804 689,05 zł
- w ramach PFRON - 140 000,00 zł

Cel operacyjny 2 - **wsparcie pracodawców i przedsiębiorców w pozyskiwaniu pracowników**, realizowany jest poprzez następujące zadania:

1. Współpraca z pracodawcami i przedsiębiorcami w zakresie aktywnego pośrednictwa pracy.
2. Organizacja giełd pracy.
3. Wsparcie finansowe tworzenia miejsc pracy.

W roku 2025 Powiatowy Urząd Pracy w Świeciu zrealizował wskaźniki dla powyższych zadań na następującym poziomie:

Lp.	Wskaźnik monitorowania zadania	Realizatorzy/Partnerzy	Wykonanie
1.	Liczba zgłoszonych miejsc pracy i aktywizacji zawodowej	PUP	1337
2.	Liczba kandydatów skierowanych do pracodawców	PUP	525
3.	Liczba zorganizowanych giełd pracy		1
4.	Liczba umów zawartych z pracodawcami na tworzenie miejsc pracy		64
5.	Liczba stanowisk pracy utworzonych w ramach umów zawartych z pracodawcami		117
6.	Liczba osób bezrobotnych skierowanych na utworzone stanowiska pracy		125

Usługi pośrednictwa pracy świadczone przez Powiatowy Urząd Pracy w Świeciu dla pracodawców i przedsiębiorców polegają przede wszystkim na:

- udzielaniu pomocy w pozyskaniu pracowników o poszukiwanych kwalifikacjach zawodowych, upowszechnianiu ofert pracy, w tym przez przekazywanie ofert pracy do internetowej bazy ofert pracy udostępnianej przez ministra właściwego do spraw pracy,
- udzielaniu informacji o kandydatach do pracy, w związku ze zgłoszoną ofertą pracy, informowaniu o aktualnej sytuacji i przewidywanych zmianach na lokalnym rynku pracy,
- inicjowaniu i organizowaniu kontaktów bezrobotnych i poszukujących pracy z pracodawcami.

Wsparcie kierowane do pracodawców polega również na pomocy w tworzeniu miejsc pracy poprzez finasowanie form pomocy. Oferta Powiatowego Urzędu Pracy w Świeciu w roku 2025 obejmowała refundację kosztów wyposażenia i doposażenia stanowiska pracy dla skierowanego bezrobotnego oraz refundację wynagrodzeń w ramach prac interwencyjnych, robót publicznych, zatrudnienia skierowanego bezrobotnego, który ukończył 50 rok życia. Źródło finansowania tych działań stanowił Fundusz Pracy oraz Europejski Fundusz Społeczny.

Urząd wsparł utworzenie 29 stanowisk pracy w ramach refundacji kosztów wyposażenia i doposażenia stanowiska pracy, wydatkując na ten cel kwotę 1 160 000,00 zł; 22 stanowiska w ramach prac interwencyjnych, wydatkując kwotę 274 091,88 zł; 62 stanowiska pracy w ramach robót publicznych, wydatkując kwotę 1 156 142,75 zł; 4 stanowiska pracy w ramach dofinansowania wynagrodzenia za zatrudnienie skierowanego bezrobotnego, który ukończył 50 rok życia, a nie ukończył 60 roku życia, wydatkując kwotę 177 826,34 zł. Działania te finansowane były ze środków Funduszu Pracy oraz Europejskiego Funduszu Społecznego.

Cel strategiczny 3. Dostosowanie kwalifikacji do potrzeb lokalnego rynku pracy

Cel operacyjny 1 - **monitorowanie zapotrzebowania na kwalifikacje na rynku pracy**, realizowany jest poprzez następujące zadania:

1. Opracowanie sprawozdań i analiz dotyczących sytuacji na lokalnym rynku pracy.
2. Prowadzenie monitoringu zawodów deficytowych i nadwyżkowych w powiecie świeckim
3. Realizacja badań dotyczących zapotrzebowania na kwalifikacje i umiejętności na lokalnym rynku pracy.
4. Upowszechnianie sprawozdań, analiz oraz wyników zrealizowanych badań dotyczących zapotrzebowania na kwalifikacje i umiejętności na lokalnym rynku pracy.

W roku 2025 Powiatowy Urząd Pracy w Świeciu zrealizował wskaźniki dla powyższych zadań na następującym poziomie:

Lp.	Wskaźnik monitorowania zadania	Realizatorzy/Partnerzy	Wykonanie
1.	Liczba opracowanych sprawozdań i analiz dotyczących sytuacji na lokalnym rynku pracy	PUP/WUP	0
2.	Liczba zrealizowanych badań dotyczących zapotrzebowania na kwalifikacje i umiejętności na lokalnym rynku pracy		1
3.	Liczba upowszechnionych sprawozdań, analiz oraz wyników zrealizowanych badań dotyczących zapotrzebowania na kwalifikacje i umiejętności na lokalnym rynku pracy		0

Powiatowy Urząd Pracy w Świeciu w ramach realizacji powyższych zadań we współpracy z Wojewódzkim Urzędem Pracy w Toruniu zrealizował badanie jakościowe zapotrzebowania na zawody, tzw. „Barometr zawodów”.

Cel operacyjny 2 - **umożliwienie osobom bezrobotnym dostosowania posiadanych kwalifikacji do potrzeb lokalnego rynku pracy**, realizowany jest poprzez następujące zadania:

1. Opracowanie analiz dotyczących kierunków szkoleń dla osób bezrobotnych.
2. Organizowanie i finansowanie szkoleń dla osób bezrobotnych.

W roku 2025 Powiatowy Urząd Pracy w Świeciu zrealizował wskaźniki dla powyższych zadań na następującym poziomie:

Lp.	Wskaźnik monitorowania zadania	Realizatorzy/Partnerzy	Wykonanie
1.	Liczba opracowanych analiz dotyczących kierunków szkoleń dla osób bezrobotnych	PUP	0
2.	Liczba zorganizowanych szkoleń indywidualnych i grupowych		7
3.	Liczba osób bezrobotnych, które ukończyły szkolenie		9

Powiatowy Urząd Pracy w Świeciu w roku 2025 realizował szkolenia w trybie indywidualnym.

W szkoleniach wzięło udział 6 uczestników projektu EFS+ FEKP Podniesienie aktywności zawodowej klientów publicznych służb zatrudnienia – PUP w Świeciu (II). W ramach środków Funduszu Pracy 3 osoby zostały skierowane na szkolenie zawodowe organizowane w trybie indywidualnym. Na zrealizowanie wskazanych szkoleń zawodowych ze wszystkich źródeł wydatkowano kwotę 112 116,19 zł.

Ponadto Urząd dofinansował 1 osobie studia podyplomowe o kierunku „Przygotowanie pedagogiczne” i przeznaczył na to działanie 5 220,93 zł oraz dla 1 osoby poszukującej pracy sfinansował opłaty za postępowanie nostryfikacyjne lub postępowanie w sprawie potwierdzenia ukończenia studiów. Na ten cel wydatkował kwotę 4 685,00 zł.

Cel operacyjny 3 - **wsparcie kształcenia ustawicznego**, realizowany jest przez następujące zadania:

1. Popularyzacja idei kształcenia ustawicznego wśród pracowników i pracodawców
2. Finansowanie kształcenia ustawicznego pracowników i pracodawców w ramach Krajowego Funduszu Szkoleniowego
3. Przygotowanie materiałów promujących kształcenie ustawiczne finansowane z KFS.

W roku 2025 Powiatowy Urząd Pracy w Świeciu zrealizował wskaźniki dla powyższych zadań na następującym poziomie:

Lp.	Wskaźnik monitorowania zadania	Realizatorzy/Partnerzy	Wykonanie
1.	Liczba umów zawartych w ramach KFS	PUP/WUP	65
2.	Liczba osób objętych kształceniem ustawicznym finansowanym ze środków KFS		522
3.	Liczba przygotowanych materiałów promocyjnych		0

Zgodnie z ustawą z dnia 20 kwietnia 2004 roku o promocji zatrudnienia i instytucjach rynku pracy Powiatowy Urząd Pracy w Świeciu przeznaczył środki Krajowego Funduszu Szkoleniowego na kształcenie ustawiczne pracowników i pracodawcy (kursy i studia podyplomowe realizowane z inicjatywy pracodawcy lub za jego zgodą, egzaminy umożliwiające uzyskanie dokumentów potwierdzających nabycie umiejętności, kwalifikacji lub uprawnień zawodowych, badania lekarskie i psychologiczne wymagane do podjęcia kształcenia lub pracy zawodowej po ukończonym kształceniu, ubezpieczenie od następstw nieszczęśliwych wypadków w związku z podjętym kształceniem).

Środki KFS wydatkowane były zgodnie z priorytetami określonymi przez Ministra właściwego do spraw pracy w porozumieniu z Radą Rynku Pracy:

1. Wsparcie rozwoju umiejętności i kwalifikacji w zawodach określonych jako deficytowe na danym terenie tj. w powiecie lub w województwie.
2. Wsparcie rozwoju umiejętności i kwalifikacji w związku z zastosowaniem w firmach nowych procesów, technologii i narzędzi pracy.
3. Wsparcie kształcenia ustawicznego pracodawców i ich pracowników zgodnie z potrzebami szkoleniowymi, które pojawiły się na terenach dotkniętych przez powódź we wrześniu 2024 r.

4. Poprawa zarządzania i komunikacji w firmie w oparciu o zasady przeciwdziałania dyskryminacji i mobbingowi, rozwoju dialogu społecznego, partycypacji pracowniczej i wspierania integracji w miejscu pracy.
5. Promowanie i wspieranie zdrowia psychicznego oraz tworzenie przyjaznych środowisk pracy poprzez m.in. szkolenia z zakresu zarządzania wiekiem, radzenia sobie ze stresem, pozytywnej psychologii, dobrostanu psychicznego oraz budowania zdrowej i różnorodnej kultury organizacyjnej.
6. Wsparcie cudzoziemców, w szczególności w zakresie zdobywania wiedzy na temat polskiego prawa pracy i integracji tych osób na rynku pracy.
7. Wsparcie rozwoju umiejętności i kwalifikacji niezbędnych w sektorze usług zdrowotnych i opiekuńczych.
8. Rozwój umiejętności cyfrowych.
9. Wsparcie rozwoju umiejętności związanych z transformacją energetyczną.

oraz priorytetami wynikającymi z decyzji Rady Rynku Pracy:

1. Wsparcie rozwoju umiejętności i kwalifikacji osób po 50 roku życia.
2. Wsparcie rozwoju umiejętności i kwalifikacji osób z orzeczoną stopniem niepełnosprawności.
3. Wsparcie rozwoju umiejętności i kwalifikacji osób z niskim wykształceniem.
4. Wsparcie rozwoju umiejętności i kwalifikacji w obszarach/branżach, które powiatowe urzędy pracy określają na podstawie wybranych przez siebie dokumentów strategicznych, analiz czy planów rozwoju jako istotne dla danego powiatu czy województwa.

Powiatowy Urząd Pracy w Świeciu wydatkował na finansowanie kosztów kształcenia ustawicznego pracowników i pracodawców kwotę 1 188 056,36 zł.

Cel strategiczny 4. Współpraca z partnerami rynku pracy

Cel operacyjny 1 - **współpraca z gminami w zakresie aktywizacji zawodowej osób bezrobotnych zagrożonych wykluczeniem społecznym**, realizowany jest przez następujące zadania:

1. Współpraca z gminami w zakresie organizowania robót publicznych.
2. Współpraca z gminami w zakresie organizowania prac społecznie użytecznych
3. Współpraca z ośrodkami pomocy społecznej w zakresie kierowania do prac społecznie użytecznych (PSU) osób bezrobotnych zagrożonych wykluczeniem społecznym.

W roku 2025 Powiatowy Urząd Pracy w Świeciu zrealizował wskaźniki dla powyższych zadań na następującym poziomie:

Lp.	Wskaźnik monitorowania zadania	Realizatorzy/Partnerzy	Wykonanie
1.	Liczba zawartych umów na organizację robót publicznych;	PUP/ gminy	22
2.	Liczba stworzonych miejsc pracy w ramach robót publicznych	PUP/ gminy	62
3.	Liczba zawartych porozumień w sprawie organizacji PSU	PUP/ gminy/ OPS	4
4.	Liczba stworzonych miejsc aktywizacji zawodowej w ramach PSU	PUP/ gminy/ OPS	23

Powiatowy Urząd Pracy w Świeciu zawarł 22 umowy (porozumienia) o organizację robót publicznych z Powiatem Świeckim, organizatorami z 8 gmin (Bukowiec, Drzycim, Jeżewo, Lniano, Nowe, Świecie, Świekatowo, Warlubie) oraz 5 gminnymi spółkami wodnymi (GSW Drzycim, GSW Pruszcz, GSW Świecie, GSW Nowe, GSW Osie). Organizacja robót publicznych umożliwiła podjęcie pięciomiesięcznego zatrudnienia subsydiowanego 62 osobom bezrobotnym. Na oferty pracy w ramach robót publicznych kierowani byli przede wszystkim dłużnicy alimentacyjni, osoby bezrobotne powyżej 50 r. życia oraz długotrwale bezrobotni. Koszt organizacji robót publicznych w roku 2025 wyniósł 1 156 142,75 zł.

Natomiast do organizacji prac społecznie użytecznych we współpracy z PUP Świecie przystąpiły gminy: Bukowiec, Drzycim, Świekatowo oraz Warlubie. W ramach współpracy utworzono miejsca aktywizacji zawodowej dla 23 osób bezrobotnych najbardziej oddalonych od rynku pracy. Koszt organizacji PSU po stronie Urzędu wyniósł 34 828,56 zł.

Cel operacyjny 2 - **realizacja projektów partnerskich na rzecz aktywizacji osób bezrobotnych**, realizowany jest przez następujące zadania:

1. Nawiązywanie kontaktów i współpracy partnerskiej z instytucjami oraz organizacjami pozarządowymi statutowo zajmującymi się problematyką rynku pracy i aktywizacją zawodową osób bezrobotnych.
2. Pozyskiwanie środków na realizację projektów partnerskich.
3. Realizacja projektów partnerskich na rzecz aktywizacji osób bezrobotnych.

Powiatowy Urząd Pracy w Świeciu w roku 2025 nie realizował projektów partnerskich.

Cel strategiczny 5. Podniesienie jakości usług realizowanych przez PUP w Świeciu

Oczywistym dopełnieniem zadań określonych w poprzednich celach strategicznych jest dążenie do stałego podnoszenia jakości świadczonych usług.

„Program promocji zatrudnienia oraz aktywizacji lokalnego rynku pracy na lata 2022-2025” przewiduje realizację celu strategicznego jakim jest podniesienie jakości usług realizowanych przez PUP w Świeciu poprzez dwa cele operacyjne.

Cel operacyjny 1 - **podnoszenie kwalifikacji i kompetencji pracowników PUP**, realizowany jest przez następujące zadania:

1. Bieżąca ocena potrzeb szkoleniowych pracowników z punktu widzenia realizowanych zadań i zmieniających się regulacji prawnych.
2. Organizowanie szkoleń wewnętrznych oraz kierowanie pracowników na szkolenia zewnętrzne.
3. Podejmowanie przez pracowników aktywności w zakresie doskonalenia wiedzy i umiejętności – udział w warsztatach, seminariach, sympozjach, konferencjach.

W roku 2025 Powiatowy Urząd Pracy w Świeciu zrealizował wskaźniki dla powyższych zadań na następującym poziomie:

Lp.	Wskaźnik monitorowania zadania	Realizatorzy/Partnerzy	Wykonanie
1.	Liczba zorganizowanych szkoleń wewnętrznych i zewnętrznych	PUP	44
2.	Liczba pracowników biorących udział w szkoleniach		39
3.	Liczba pracowników biorących udział w warsztatach, seminariach, sympozach, konferencjach		6

Cel operacyjny 2 - **wykorzystanie nowoczesnych narzędzi teleinformatycznych w komunikacji z klientami i partnerami**, realizowany jest przez następujące zadania:

1. Wykorzystanie Samorządowej Elektronicznej Platformy Informatycznej jako platformy wymiany informacji (PUP-Urzędy Gmin-OPS).
2. Przekazywanie pracodawcom i przedsiębiorcom informacji o działaniach realizowanych przez PUP za pomocą Newsletter.
3. Przekazywanie osobom bezrobotnym i poszukującym pracy informacji o terminach obowiązkowych wizyt w PUP oraz o ofertach pracy i aktywizacji zawodowej za pomocą SMS.
4. Elektroniczna rejestracja osób bezrobotnych i poszukujących pracy.
5. Umożliwienie klientom PUP elektronicznego składania wniosków.

W roku 2025 Powiatowy Urząd Pracy w Świeciu zrealizował wskaźniki dla powyższych zadań na następującym poziomie:

Lp.	Wskaźnik monitorowania zadania	Realizatorzy/Partnerzy	Wykonanie
1.	Liczba zaświadczeń wydanych za pośrednictwem Samorządowej Elektronicznej Platformy Informatycznej	PUP	1043
2.	Liczba opracowanych i wysłanych Newsletter		0
3.	Liczba SMS wysłanych do osób bezrobotnych, poszukujących pracy i pracodawców		15 083
4.	Liczba elektronicznych rejestracji		228
5.	Liczba wniosków złożonych z wykorzystaniem formularza internetowego dostępnego za pośrednictwem strony www.praca.gov.pl		3935