

**UCHWAŁA NR XI/81/25  
RADY POWIATU ŚWIECKIEGO**

z dnia 26 lutego 2025 r.

**w sprawie przyjęcia programu przebudowy dróg i budowy ścieżek rowerowych Powiatu Świeckiego.**

Na podstawie art. 12 pkt 4 ustawy z dnia 5 czerwca 1998r. o samorządzie powiatowym (Dz. U. z 2024 r., poz. 107 z późn. zm.<sup>1)</sup>) oraz art. 20 pkt 2 ustawy z dnia 21 marca 1985 r. o drogach publicznych (Dz.U. z 2024 r. poz. 320 z późn. zm.<sup>2)</sup>) uchwala się, co następuje:

§ 1. Uchwala się, iż jednym z kierunków działania Zarządu Powiatu Świeckiego będzie realizacja programu przebudowy dróg i budowy ścieżek rowerowych.

§ 2. Przyjmuje się program przebudowy dróg i budowy ścieżek rowerowych zgodnie z załącznikiem do niniejszej uchwały.

§ 3. Zakłada się umieszczanie poszczególnych zadań w kolejnych budżetach Powiatu Świeckiego w zależności od zmienności cen oraz decyzji organów stanowiących, co do wielkości dofinansowania.

§ 4. Z dniem podjęcia niniejszej uchwały traci moc uchwała nr XXXV/215/21 Rady Powiatu Świeckiego z dnia 29 września 2021 r. w sprawie przyjęcia programu przebudowy dróg i budowy ścieżek rowerowych powiatu świeckiego na lata 2023 – 2029.

§ 5. Zobowiązuje się Dyrektora Powiatowego Zarządu Dróg z siedzibą w Świeciu do monitorowania oraz corocznego sprawozdania z realizacji niniejszego programu.

§ 6. Wykonanie uchwały powierza się Zarządowi Powiatu Świeckiego.

§ 7. Uchwała wchodzi w życie z dniem podjęcia i podlega ogłoszeniu na tablicy informacyjnej w Starostwie Powiatowym w Świeciu oraz w Biuletynie Informacji Publicznej.

Przewodnicząca Rady  
Powiatu Świeckiego


**Urszula Kempieńska-  
Czerwińska**

---


<sup>1)</sup>Zmiany do wymienionej ustawy zostały ogłoszone w Dz.U z 2024 r., poz. 1907.

<sup>2)</sup>Zmiany do wymienionej ustawy zostały ogłoszone w Dz.U z 2024 r., poz. 1222.

Załącznik do uchwały Nr XI/81/25  
Rady Powiatu Świeckiego  
z dnia 26 lutego 2025 r.



**Program**  
**przebudowy dróg i budowy**  
**ścieżek rowerowych**  
**Powiatu Świeckiego**



## Założenia programu

Powiat Świecki to największy powierzchniowo powiat Województwa Kujawsko-Pomorskiego posiadający najdłuższą sieć dróg powiatowych i jedną z większych ilości obiektów inżynierskich. Od lat drogi te są sukcesywnie przebudowywane w ramach kolejnych wieloletnich programów. Konstruując plany inwestycyjne konieczne jest bardzo aktywne poszukiwanie wszelkich zewnętrznych źródeł finansowania. Należą do nich:

- dotacje z gmin w ramach partnerstwa publiczno-publicznego,
- dotacje z budżetu państwa w ramach Rządowego Funduszu Rozwoju Dróg,
- dotacje z budżetu państwa w ramach Programu Inwestycji Strategicznych Polski Ład,
- dotacje z Unii Europejskiej w ramach Regionalnego Programu Operacyjnego Województwa Kujawsko-Pomorskiego,
- dotacje z Unii Europejskiej w ramach Krajowego Planu Odbudowy,
- rezerwa subwencji ogólnej na przebudowę obiektów inżynierskich,
- darowizny od partnerów prywatnych,
- środki z nadleśnictw,
- środki z funduszu ochrony gruntów rolnych po zmianie kategorii drogi na gminną, albowiem powiaty nie mogą korzystać z tych środków,
- finansowanie zwrotne z funduszy ochrony środowiska poprzez transfer środków finansowych do gmin,

W części tabelarycznej przedstawiono wykaz zadań objętych programem, który powstał w uzgodnieniu z Wójtami/Burmistrzami gmin. Każdemu z zadań przyporządkowano priorytet kolejności realizacji. Pierwszeństwo w realizacji zadań niniejszego programu będą miały inwestycje z priorytetu I. W przypadku pojawienia się dodatkowych źródeł finansowania lub po wyczerpaniu zadań z priorytetu I realizowane będą kolejne przedsięwzięcia z priorytetu II i III. Zadania z priorytetu IV tzw. Małe BRD” będą realizowane na bieżąco w ramach dostępnych środków budżetowych.

Realizacja programu będzie monitorowana, a sprawozdanie z realizacji programu stanowić będzie corocznie element raportu o stanie powiatu.

## **Wykaz zadań wraz z mapą ich lokalizacji**

## WYKAZ ZADAŃ

### PRIORYTET I

Lp*	Nazwa zadania	Gmina	Długość drogi zgodnie z wykazem PZD	Długość odcinka do realizacji w ramach zadania	Klasa techniczna
1	Przebudowa drogi powiatowej nr 1295C Topolno - Trzeciewiec	Pruszcz	4,5 km	4,5 km	Z
2	Remont drogi powiatowej 1273C Luskówko - Zbrachlin	Pruszcz	1,2 km	1,2 km	L
3	Przebudowa drogi powiatowej nr 1206C Kamionka - gr. woj. - Nowe	Nowe	2,5 km	2,5 km	Z
4	Remont ul. Podgórznej w Nowem ( odc. DP 1218C)	Nowe	15,0 km	0,5 km	Z
5	Przebudowa odcinka drogi powiatowej nr 1281C Bukowiec - Gruczno	Bukowiec	9,5 km	3,8 km	Z
6	Przebudowa odcinka drogi powiatowej nr 1263C Świekatowo - Bukowiec wraz z rozbiórką obiektu mostowego	Bukowiec/Świekatowo	10,0 km	6,0 km	Z
7	Rozbudowa odcinka drogi powiatowej nr 1201C Stara Rzeka - Osie	Osie	6,8 km	2,0 km	L
8	Przebudowa odcinka drogi powiatowej 1219C Nowe - komorsk - Wlk. Lubień	Wartubie/Dragacz	16,0 km	9,5 km	Z
9	Przebudowa dcinka drogi powiatowej nr 1260C Kozłowo - Przechowo	Świecie	2,8 km	1,5 km	Z
10	Rozbudowa odcinka drogi powiatowej nr 1286C Morsk - Świecie - Dworzysko ( ul. WP )	Świecie	9,0 km	3,5 km	G
11	Przebudowa drogi powiatowej nr 1243C Gródek - Biechówko	Drzycim	3,6 km	3,6	Z
12	Przebudowa drogi powiatowej nr 1235C Jeziorki - Siemkowo	Lniano	3,2 km	3,2 km	L
13	Remont/Przebudowa drogi powiatowej nr 1227C Buczek - Skrzyński	Jeżewo	3,0 km	2,5 km	L
14	Przebudowa odcinka drogi powatowej nr 1041C Bładzim - Świekatowo	Świekatowo	6,2 km	2,2 km	Z
15	Przebudowa odcinka drogi powiatowe nr 1246C Plewno - Belno i nr 1244C Dąbrówka - Biechowo	Drzycim	11,0 km/4,6 km	1,0 km/ 1,0 km	Z/Z

PRIORYTET II

Lp*	Nazwa zadania	Gmina	Długość drogi zgodnie z wykazem PZD	Długość odcinka w ramach zadania	Klasa techniczna
1	Przebudowa odcinka drogi powiatowej nr 1271C Pruszcz - Zawada	Pruszcz	7,2 km	2,5 km	Z
2	Remont drogi powiatowej nr 1274C Zbrachlin - Cieleşzyn	Pruszcz	2,7 km	2,7 km	L
3	Przebudowa drogi powiatowej nr 1261C Krupocin - Bukowiec	Bukowiec	4,7 km	4,7 km	Z
4	Przebudowa odcinka drogi powiatowej nr 1205C Lipinki - Zdrojewo	Warlubie	13,6 km	4,5 km	Z
5	Przebudowa odcinka drogi powiatowej nr 1203C Tleń - Osie w m. Osie	Osie	5,7 km	1,6 km	Z
6	Przebudowa odcinka drogi powiatowej nr 1202C Łuby - Osie	Osie	10,6 km	1,6 km	Z
7	Przebudowa odcinka drogi powiatowej nr 1289C Świecie - Głogówko Królweskie ( ul. Mickiewicza )	Świecie	4,6 km	0,7 km	Z
8	Remont drogi powiatowej nr 1290C Głogówko - rz. Wista	Świecie	1,0 km	1,0 km	L
9	Remont drogi powiatowej nr 1236C Jastrzębie - Dąbrówka	Drzycim	5,5 km	5,0 km	Z
10	Przebudowa odcinka drogi powiatowej nr 1250C Belno - Czaple	Jeżewo	4,3 km	2,2 km	L
11	Rozbudowa drogi powiatowej nr 1253C Jeżewo - Ciemniki	Jeżewo	2,6 km	2,6 km	Z
12	Rozbudowa drogi powiatowej nr 1210C Wierzchy - Brzemiona	Lniano	3,6 km	2,5 km	Z
13	Przebudowa dróg powiatowych na terenie miejscowości Świekatowo	Świekatowo	3,0 km	3,0 km	Z
14	Przebudowa odcinka drogi powiatowej nr 1244C Dąbrówka - Biechowo	Drzycim	4,6 km	1,3 km	Z

PRIOTYTET III

Lp*	Nazwa zadania	Gmina	Długość drogi zgodnie z wykazem PZD	Długość odcinka w ramach zadania	Klasa techniczna
1	Przebudowa odcinka drogi powiatowej nr 1275C Bukowiec - Stanisławie	Pruszcz	8,3 km	1,9 km	Z
2	Przebudowa odcinka drogi powiatowej nr 1284C Pruszcz - Gruczno	Pruszcz	8,9 km	5,5 km	L
3	Remont drogi powiatowej nr 1278C Pruszcz - stacja kolejowa ( odcinek ul. Dworcowej )	Pruszcz	0,35 km	0,35 km	L
4	Budowa ciągu pieszo-rowerowego na odcinku Wałdowo - Zbrachlin ( DP 1266C ) oraz na odcinku - (gr. powiatu) Serock - Łowin ( DP 1049C )	Pruszcz	-	9,5 km	Z
5	Remont odcinka drogi powiatowej nr 1049C Serock - Łowin	Pruszcz	7,0 km	0,6 km	Z
6	Budowa drogi powiatowej odcinka nr 1246C Plewno - Belno	Bukowiec	11,0 km	6,0 km	Z
7	Budowa ciągu pieszo-rowerowego na odcinku Bukowiec - Przysiersk ( 1279C )	Bukowiec	-	4,5 km	Z
8	Przebudowa drogi powiatowej nr 1239C Budyń - Jarzębieniec	Bukowiec	2,0 km	2,0 km	L
9	Remont drogi powiatowej nr 1241C Drzycim - Plewno	Bukowiec/Drzycim	8,0 km	8,0 km	Z
10	Budowa wiślanej trasy rowerowej Nowe - Dragacz - Sartowice	Świecie/Dragacz/Nowe	-	20,0 km	Z
11	Remont drogi powiatowej nr 1217C Bąkowo - Bzowo	Warlubie	2,3 km	2,3 km	Z
12	Remont odcinka drogi powiatowej nr 1203C Tleń - Osie	Osie	5,5 km	5,5 km	Z
13	Remont odcinka drogi powiatowej nr 1213C Osie - Drzycim oraz 1225C Żur -Kraplevice	Osie	11,0 km/6,6 km	11,5 km	Z
14	Budowa drogowego obejścia miejscowości Osie	Osie	-	4,0 km	Z
15	Przebudowa odcinka drogi powiatowej nr 1285C Dworzysko - Topolno	Świecie	11,0 km	2,5 km	Z
16	Włączenie strefy inwestycyjnej Vistula Park II w Sulnowie do węzła drogowego S5 w Sartowicach	Świecie	-	6,0 km	Z
17	Przebudowa odcinka drogi powiatowej nr 1246C Plewno - Belno	Drzycim	11,0 km	3,0 km	Z
18	Budowa ciągu pieszo - rowerowego na odcinku Lniano - Drzycim - Gródek	Drzycim/Lniano	-	8,5 km	Z
19	Przebudowa drogi powiatowej nr 1216C Czarsk Świecki - Rulewo	Jeżewo	9,4 km	9,5 km	Z
20	Budowa ciągu pieszo - rowerowego na odcinku Lniano - Bładzim	Lniano	-	6,0 km	Z
21	Remont odcinka drogi powiatowej nr 1233C Lniano - Bramka	Lniano	9,3 km	2,5 km	Z
22	Remont drogi powiatowej nr 1237C Siemkowo - Lubodzież	Lniano	2,5 km	2,5 km	L
23	Budowa chodnika wzdłuż DP 1211C Tleń - Lniano	Lniano	-	1,8 km	Z

**PRIORYTET IV - BRD**

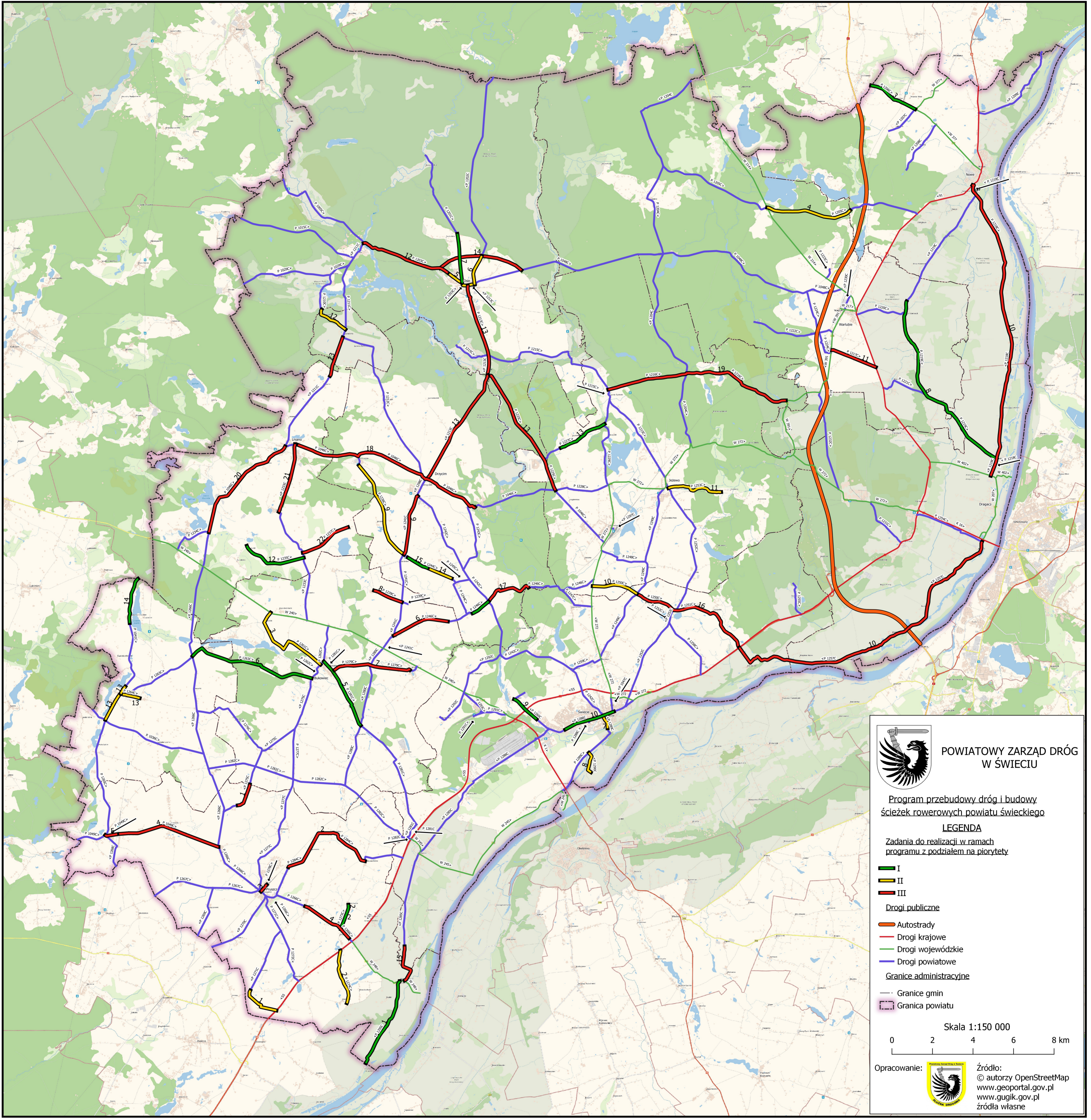
L.p.	Nazwa zadania	Gmina	Opis przedsięwzięcia
1	Budowa doświetlonego, wyniesionego przejścia dla pieszych lub progu zwalniającego, na drodze powiatowej nr 1048C Osie - Wartubie	Osie	Zadanie obejmuje wyniesienie przejścia dla pieszych oraz wykończenie oświetlenia dedykowanego lub progu zwalniającego. Zadanie dotyczy przejścia w pasie drogi powiatowej nr 1048C Osie - Wartubie na wjeździe do miejscowości Osie
2	Budowa wyniesionego przejścia dla pieszych w ciągu drogi powiatowej nr 1005C (Czersk) gr. woj. - Śliwice - Łązek - Tleń na ulicy Czerskiej w Tleniu	Osie	Zadanie obejmuje wykończenie wyniesionego przejścia dla pieszych w ciągu ulicy Czerskiej w miejscowości Tleń, w pasie drogi powiatowej nr 1005C (Czersk) gr. woj. - Śliwice - Łązek - Tleń
3	Przebudowa drogi powiatowej nr 1049C ul. Dębowa w Łowinku w zakresie drogi dla pieszych na odcinkach od km 11+497 do km 11+670 oraz od km 11+958 do km 12+265	Pruszcz	Zadanie obejmuje budowę i remont chodnika przy drodze powiatowej nr 1049C (gr. powiatu) - Serock - Łowin w miejscowości Łowinek
4	Przebudowa drogi powiatowej nr 1049C, polegająca na budowie oświetlenia przejścia dla pieszych na ul. Aleja Mickiewicza w miejscowości Serock oraz wyniesienie przejścia dla pieszych na ul. Wyzwolenia w Serocku	Pruszcz	Doświetlenie przejścia dla pieszych przy drodze powiatowej nr 1049C (gr. powiatu) - Serock - Łowin (Aleja Mickiewicza) w miejscowości Serock oraz wyniesienie przejścia dla pieszych na ul. Wyzwolenia (w sąsiedztwie budynków szkoły podstawowej)
5	Budowa odcinka 100 m chodnika przy drodze powiatowej nr 1280C w miejscowości Gawroniec	Bukowiec	Zadanie obejmuje budowę chodnika o długości ok. 100 m wzdłuż drogi powiatowej nr 1280C Plewno - Różanna w miejscowości Gawroniec
6	Doświetlenie przejść dla pieszych przy drodze powiatowej w Przysiersku (ul. Szkolna, na wysokości szkoły podstawowej) oraz w Bukowcu (ul. Dworcowa - przy markecie Dino i przy ul. Dr Ceynowy - na wysokości tzw. Deptaku)	Bukowiec	Zadanie obejmuje wykończenie doświetlenia przejść dla pieszych w ciągu drogi powiatowej nr 1279C Bukowiec - Przysiersk (w sąsiedztwie szkoły podstawowej) oraz w miejscowości Bukowiec w ciągu drogi powiatowej nr 1262C Stacja kolejowa Bukowiec - droga nr 240 (okolice sklepu DINO) oraz w ciągu drogi powiatowej nr 1281C Bukowiec - Gruczno (w sąsiedztwie skrzyżowania z ul. Kościelną)
7	Uspokojenie ruchu drogowego na skrzyżowaniu drogi powiatowej nr 1046C Błędzino - Drzycim - Laskowice z drogą powiatową nr 1233C Lianiano - Bramka stosując np.: wyniesione skrzyżowanie, poziome znaki akustyczne, wyniesione przejście dla pieszych	Lnianio	Zadanie obejmuje wykończenie fizycznych elementów uspokojenia ruchu drogowego na skrzyżowaniu dróg powiatowych nr 1046C Błędzino - Drzycim - Laskowice z drogą powiatową nr 1233C Lnianio - Bramka.
8	Doświetlenie przejścia dla pieszych przy drodze powiatowej nr 1211C Tleń - Lnianio w miejscowości Lnianek obręb Mszano.	Lnianio	Zadanie obejmuje budowę dedykowanego oświetlenia przejścia dla pieszych w ciągu drogi powiatowej nr 1211C Tleń - Lnianio
9	Doświetlenie przejść dla pieszych oraz oznakowanie znakami aktywnymi D-6 w ciągu ulicy Dworcowej w miejscowości Drzycim	Drzycim	Zadanie obejmuje budowę dedykowanego oświetlenia przejść dla pieszych i oznakowania aktywnego w ciągu drogi powiatowej nr 1298C Drzycim stacja kolejowa - droga nr 239 (ul. Dworcowa) w sąsiedztwie piekarni i sklepu DINO w Drzycimiu



10	Doświetlenie przejścia dla pieszych oraz oznakowanie znakami aktywnymi D-6 w ciągu ulicy Podgórnej w miejscowości Drzycim	Drzycim	Zadanie obejmuje budowę dedykowanego oświetlenia przejścia dla pieszych i oznakowania aktywnego w ciągu drogi powiatowej nr 1213C Osie stacja kolejowa - Drzycim (ul. Podgórna)
11	Wyniesienie i doświetlenie przejścia dla pieszych (droga nr 1218C) w miejscowości Wielki Lubień oraz z miejscowości Michale (droga nr 1254C)	Dragacz	Zadanie obejmuje budowę wyniesionych przejść dla pieszych wraz z dedykowanym oświetleniem. Zadanie obejmuje przejście w ciągu drogi powiatowej nr 1218C Nowe - Tryl - Wielki Lubień (w sąsiedztwie kościoła parafialnego) oraz w ciągu drogi powiatowej nr 1254C Dolna Grupa - Michale (w sąsiedztwie budynków szkoły podstawowej)
12	Wybudowanie chodnika w miejscowości Wielkie Zajączkowo wzdłuż odcinka drogi powiatowej nr 1218C Nowe - Tryl - Wielki Lubień	Dragacz	Zadanie obejmuje budowę odcinka chodnika wzdłuż drogi powiatowej nr 1218C Nowe - Tryl - Wielki Lubień od posesji nr 6 do działki drogowej nr 344
13	Budowa chodnika w pasie drogi powiatowej nr 1048C Osie - Warlubie	Warlubie	Zadanie obejmuje budowę chodnika w pasie drogi powiatowej nr 1048C Osie - Warlubie (ul. Płochocińska w Wartubiu) na odcinku od wiaduktu nad autostradą A1 do skrzyżowania z drogą wojewódzką nr 214, długość odcinka ok. 300 m
14	Budowa wyniesienia przejść dla pieszych w m. Wielki Komorsk i m. Rybno	Warlubie	Zadanie obejmuje budowę wyniesionego przejścia dla pieszych w pasie drogi powiatowej nr 1219C Nowe - Komorsk - Wielki Lubień w sąsiedztwie budynków szkoły podstawowej w m. Wielki Komorsk oraz w ciągu drogi powiatowej nr 1048C osie - Warlubie w m. Rybno
15	Budowa doświetlenia przejścia dla pieszych w ciągu drogi powiatowej nr 1046C Bładzim - Drzycim - Laskowice w m. Laskowice (ul. Ks. Józefa Dembieńskiego)	Jeżewo	Zadanie obejmuje doświetlenie przejścia dla pieszych w ciągu drogi powiatowej nr 1046C Bładzim - Drzycim - Laskowice (ul. Ośka w Laskowicach) na skrzyżowaniu z drogą gminną - ul. ks. Józefa Dembieńskiego

16	Budowa doświetlenia przejścia dla pieszych nr 1046C Bładzim - Drzycim - Laskowice w m. Laskowice (ul. Marii Konopnickiej)	Jeżewo	Zadanie obejmuje doświetlenie przejścia dla pieszych w ciągu drogi powiatowej nr 1046C Bładzim - Drzycim - Laskowice (ul. Oska w Laskowicach) na skrzyżowaniu z drogą gminna - ul. Marii Konopnickiej
17	Budowa wyniesienia przejścia dla pieszych w ciągu drogi powiatowej nr 1265C Świekatowo - Serock, w m. Świekatowo (ul. Koronowska)	Świekatowo	Zadanie obejmuje budowę wyniesionego przejścia dla pieszych w ciągu drogi powiatowej nr 1265C Świekatowo - Serock - ul. Koronowska (na wjeździe do miejscowości Świekatowo)
18	Budowa oświetlenia dla pieszych w ciągu drogi powiatowej nr 1263C Świekatowo - Bukowiec, w m. Świekatowo (ul. Wojska Polskiego)	Świekatowo	Zadanie obejmuje doświetlenie przejścia dla pieszych w ciągu drogi powiatowej nr 1263C Świekatowo - Bukowiec (ul. Wojska Polskiego) w sąsiedztwie skrzyżowania z drogą powiatową nr 1264C (ul. Dworcowa)
19	Budowa wyniesionego przejścia dla pieszych w ciągu drogi powiatowej nr 1258C Czaple - Wiąg wraz z oświetleniem (m. Wiąg)	Świecie	Zadanie obejmuje budowę wyniesionego przejścia dla pieszych wraz z oświetleniem w ciągu drogi powiatowej nr 1258C Czaple - Wiąg w sąsiedztwie budynków szkoły podstawowej w miejscowości Wiąg
20	Budowa zatoki autobusowej wraz z odcinkiem chodnika i oświetleniem w ciągu drogi powiatowej nr 1286C Morsk - Świecie - Dworzysko (m. Świecie - ul. Wojska Polskiego)	Świecie	Zadanie obejmuje budowę zatoki autobusowej oraz odcinka chodnika łączącego przystanek komunikacji publicznej (naprzeciwko terenów szpitala) wraz z oświetleniem przejścia w ciągu ulicy Wojska Polskiego w Świeciu. Droga powiatowa nr 1286C Morsk - Świecie - Dworzysko
21	Budowa oświetlenia przejścia dla pieszych w ciągu drogi powiatowej nr 1218C Nowe - Tryl - Wielki Lubień (m. Tryl)	Nowe	Zadanie obejmuje budowę oświetlenia przejścia dla pieszych w ciągu drogi powiatowej nr 1218C Nowe - Tryl - Wielki Lubień w miejscowości Tryl (Tryl 73 w sąsiedztwie budynków szkoły podstawowej)
22	Budowa oświetlenia przejścia dla pieszych w ciągu drogi powiatowej nr 1218C Nowe - Tryl - Wielki Lubień (m. Tryl)	Nowe	Zadanie obejmuje budowę oświetlenia przejścia dla pieszych w ciągu drogi powiatowej nr 1218C Nowe - Tryl - Wielki Lubień w miejscowości Tryl (Tryl 98 w sąsiedztwie sklepu spożywczego)

\* - liczba porządkowa nie decyduje o kolejności wykonywanych zadań w danym priorytecie



**POWIATOWY ZARZĄD DRÓG  
W ŚWIECIU**

Program przebudowy dróg i budowy  
ścieżek rowerowych powiatu świeckiego

**LEGENDA**

Zadania do realizacji w ramach  
programu z podziałem na priorytety

- I
- II
- III

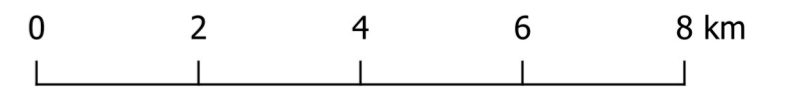
**Drogi publiczne**

- Autostrady
- Drogi krajowe
- Drogi wojewódzkie
- Drogi powiatowe

**Granice administracyjne**

- Granice gmin
- Granica powiatu

Skala 1:150 000



Opracowanie:



Źródło:  
© autorzy OpenStreetMap  
[www.geoportal.gov.pl](http://www.geoportal.gov.pl)  
[www.gugik.gov.pl](http://www.gugik.gov.pl)  
źródła własne

## **Uzasadnienie**

Przyjęty program przebudowy dróg i budowy ścieżek rowerowych jest kontynuacją wcześniejszych programów drogowych. W celu przygotowania się od strony dokumentacyjnej do procesu aplikowania o różne zewnętrzne dotacje konieczne jest posiadanie planów na minimum rok przed ich realizacją. W toku przygotowania niniejszego programu odbyło się szereg konsultacji oraz spotkań z Wójtami oraz Burmistrzami gmin wchodzących w skład Powiatu Świeckiego. W efekcie powstał plan stanowiący załącznik do niniejszej uchwały. Program bazuje na doświadczeniach z poprzednich programów związanych z bardzo skutecznym pozyskiwaniem przez powiat różnych zewnętrznych dotacji. Realizacja poszczególnych projektów jest uzależniona od dostępności środków finansowych powiatu i gmin oraz skuteczności pozyskania środków pochodzących z dotacji zewnętrznych. Nie mniej zgodnie z zapisami art. 20 pkt 2 ustawy z dnia 21 marca 1985 r. o drogach publicznych (Dz. U. z 2024 r. poz. 320 z późn. zm.) jednym z podstawowych zadań zarządcy drogi jest m.in. opracowanie planów budowy, przebudowy i remontów dróg. Niniejsza uchwała stanowi zatem wypełnienie tego obowiązku.

Przewodnicząca Rady  
Powiatu Świeckiego

**Urszula Kempieńska-  
Czerwińska**