



POWIATOWY ZARZĄD DRÓG

ul. Gen. Józefa Hallera 9, 86-100 Świecie

tel./fax. +48 52/ 56-83-223/229, e-mail: drogi@drogi.csw.pl

KOMPLEKSOWA INFORMACJA O STANIE DRÓG W POWIECIE ŚWIECKIM

Materiał na Sesję Rady Powiatu

Świecie, październik 2024 r.

Spis treści

1.	Organizacja i zadania Powiatowego Zarządu Dróg w Świeciu.	3
2.	Stan dróg w powiecie.	5
3.	Stan obiektów mostowych w powiecie.	10
4.	Przygotowanie dróg powiatowych do zimowego utrzymania.	11

1. Organizacja i zadania Powiatowego Zarządu Dróg w Świeciu.

Powiatowy Zarząd Dróg w Świeciu został utworzony na podstawie uchwały Nr V/18/99 Rady Powiatu Świeckiego z dnia 20 stycznia 1999 r. Zgodnie z uchwałą Powiatowy Zarząd Dróg jest jednostką budżetową w rozumieniu ustawy o finansach publicznych oraz jednostką organizacyjną Starostwa Powiatowego.

Siedziba Powiatowego Zarządu Dróg mieści się przy ul. Gen. Hallera 9, w siedzibie znajduje się część administracyjna zarządu dróg. W miejscowości Drzycim znajduje się Obwód Drogowo – Mostowy, który ma swoją siedzibę przy ul. Świeckiej 1.

Obwód drogowo – mostowy wyposażony jest w samochody do prowadzenia systematycznych objazdów sieci dróg powiatowych oraz sprzęt do wykonywania zadań utrzymaniowych i robót bieżących:

- piły do cięcia nawierzchni,
- zagęszczarki mechaniczne,
- piły spalinowe, podkrzesywarki, kosy do traw, rozdrabniacze do gałęzi,
- młoty, wiertnica, stopa,
- koparko-ładowarkę,
- frezarkę do asfaltu,
- dwa ciągniki z ładowaczem czołowym,
- ścinarkę poboczy do ciągnika,
- szczotkę mechaniczną ze zraszaczem,
- walec drogowy,
- kosiarka bijakowa 2 szt.,
- przyczepę samowyładowczą 10t
- piaskarka ciągnikowa 5 ton (rozsiewacz).

Obwód drogowo – mostowy jest jednostką terenową, która wykonuje prace na sieci dróg powiatowych w ramach bieżącego utrzymania, są to przede wszystkim:

- wymiana oznakowania pionowego,
- wycinka drzew i krzewów,
- punktowe łatanie ubytków w nawierzchni,
- ścinanie zawyżonych poboczy gruntowych,
- wykonywanie wodościeków,
- czyszczenie kanalizacji deszczowej,
- naprawy przepustów, poboczy, chodników etc.

Powiatowy Zarząd Dróg został utworzony, aby wykonywać zadania wynikające z ustawy z dnia 21 marca 1985 r. o drogach publicznych oraz z rozporządzeń wykonawczych. Art. 20 ww. ustawy brzmi:

Do zarządcy drogi należy w szczególności:

KOMPLEKSOWA INFORMACJA O STANIE DRÓG W POWIECIE ŚWIECKIM

- a) Opracowywanie projektów planów rozwoju sieci drogowej oraz bieżące informowanie o tych planach organów właściwych do sporządzania miejscowych planów zagospodarowania przestrzennego;
- b) opracowywanie projektów planów finansowania budowy, przebudowy, remontu, utrzymania i ochrony dróg oraz drogowych obiektów inżynierskich;
- c) pełnienie funkcji inwestora;
- d) utrzymanie nawierzchni drogi, chodników, drogowych obiektów inżynierskich, urządzeń zabezpieczających ruch i innych urządzeń związanych z drogą, z wyjątkiem części pasa drogowego, o których mowa w art. 20f pkt 2;
- e) realizacja zadań w zakresie inżynierii ruchu;
- f) przygotowanie infrastruktury drogowej dla potrzeb obronnych oraz wykonywanie innych zadań na rzecz obronności kraju;
- g) koordynacja robót w pasie drogowym;
- h) wydawanie zezwoleń na zajęcie pasa drogowego i zjazdu z dróg oraz pobieranie opłat i kar pieniężnych;
- i) prowadzenie ewidencji dróg, obiektów mostowych, tuneli, przepustów i promów oraz udostępnianie ich na żądanie uprawnionym organom;
- j) sporządzanie informacji o drogach publicznych oraz przekazywanie ich Generalnemu Dyrektorowi Dróg Krajowych i Autostrad;
- k) przeprowadzanie okresowych kontroli stanu dróg i drogowych obiektów inżynierskich oraz przepraw promowych, ze szczególnym uwzględnieniem ich wpływu na stan bezpieczeństwa ruchu drogowego, w tym weryfikację cech i wskazanie usterek, które wymagają prac konserwacyjnych lub naprawczych ze względu na bezpieczeństwo ruchu drogowego;
- l) badanie wpływu robót drogowych na bezpieczeństwo ruchu drogowego;
- m) wykonywanie robót interwencyjnych, robót utrzymaniowych i zabezpieczających;
- n) przeciwdziałanie niszczeniu dróg przez ich użytkowników;
- o) przeciwdziałanie niekorzystnym przeobrażeniom środowiska mogącym powstać lub powstającym w następstwie budowy lub utrzymania dróg;
- p) wprowadzanie ograniczeń lub zamykanie dróg i drogowych obiektów inżynierskich dla ruchu oraz wyznaczenie objazdów drogami różnej kategorii, gdy występuje bezpośrednie zagrożenie bezpieczeństwa osób lub mienia;
- q) dokonywanie okresowych pomiarów ruchu drogowego;
- r) utrzymywanie zieleni przydrożnej, w tym sadzenie i usuwanie drzew oraz krzewów;
- s) nabywanie nieruchomości pod pasy drogowe dróg publicznych i gospodarowanie nimi w ramach posiadanego prawa do tych nieruchomości;

- t) nabywanie nieruchomości innych niż wymienione w pkt 17 na potrzeby zarządzania drogami i gospodarowanie nimi w ramach posiadanego do nich prawa;
- u) zarządzanie i utrzymywanie kanałów technologicznych i pobieranie opłat, o których mowa w art. 39 ust. 7;
- v) zarządzanie bezpieczeństwem dróg w transeuropejskiej sieci drogowej.

Powiatowy Zarząd Dróg w Świeciu administruje drogami powiatowymi leżącymi na terenie 11 gmin. Łączna długość dróg powiatowych wynosi 592,891 km. Ponadto PZD zarządza 29 obiektami mostowymi o łącznej długości 644,53 mb.



Rys. 1: Sieć dróg w Powiecie Świeckim

2. Stan dróg w powiecie.

Powiatowy Zarząd Dróg w Świeciu administruje drogami o łącznej długości 592,891 km. Drogi te kontrolowane są na bieżąco w ramach patrolowych objazdów dróg. Częstotliwość kontroli wybranych odcinków dróg zależy od ich poziomu natężenia ruchu drogowego, ale jest wykonywana nie rzadziej niż raz w miesiącu w zależności od klasy drogi. Patrolowaniem dróg zajmują się doświadczeni pracownicy PZD w Świeciu posiadający uprawnienia budowlane w specjalności drogowej.

W okresie wiosennym (marzec - kwiecień 2024) pracownicy PZD w Świeciu przeprowadzili coroczną pozimową kontrolę stanu technicznego dróg powiatowych. Z analizy zebranych danych wynika, że w wyniku niekorzystnych warunków atmosferycznych, zarówno zimowych jak i występujących w porze wiosennej (rozmarzanie wierzchnich warstw gruntu) wystąpiło w bieżącym roku około 2440 m² przełomów. Tak duża ilość

KOMPLEKSOWA INFORMACJA O STANIE DRÓG W POWIECIE ŚWIECKIM

przełomów wynika z faktu znacznego wzrostu natężenia ruchu pojazdów w szczególności pojazdów ciężarowych, w szczególności dotyczy dróg, które nie zostały jeszcze objęte modernizacją.

W ramach bieżącego utrzymania dróg w bieżącym roku wykonano między innymi:

- wiosenne profilowanie dróg gruntowych: około 30,00 km,
- profilowanie i doziarnianie poboczy: 44,60 km,
- naprawa ubytków w nawierzchni jezdni masą na zimno: około 1 700 m²,
- remonty cząstkowe spękań i wyboi: 1 200 m²,
- oczyszczanie mechaniczne ulic: 32,5 km,
- koszeniu poboczy przydrożnych: 1076 km (dwa pokosy),
- odnowieniu oznakowania poziomego dróg powiatowych: 11 tyś. m²,
- oczyszczenie i odmulanie rowów przydrożnych: 700 mb i około 2 000 mb korytek ściekowych, trójkątnych,
- wymianie wyeksploatowanego oznakowania pionowego i urządzeń brd.

Ponadto w ramach bieżącego utrzymania dróg powiatowych prowadzony jest szereg działań mających na celu utrzymanie dobrego stanu technicznego odcinków przebudowanych oraz przeciwdziałania degradacji słabszych odcinków dróg.

Działania takie to m.in.:

- ścinka zawyżonych poboczy (poprawa odwodnienia dróg),
- korekta rowów i skarp w tym oczyszczanie rowów i przepustów z namulów,
- pielęgnacja drzew i zieleni niskiej, usuwanie drzew zagrażających bezpieczeństwu ruchu drogowego (zawężających skrajnię poziomą), likwidacja obumarłych konarów,
- wycinka zarośli zawężających skrajnię poziomą,
- koszenie poboczy przydrożnych,
- remonty nawierzchni masą na zimno oraz emulsją i grysami,
- konserwacja i wymiana oznakowania pionowego,
- czyszczenie mechaniczne nawierzchni,
- odnawianie oznakowania poziomego itp.



Fot. nr 1: Traktor New Holland, źródło: własne



Fot. nr 2. Koparko ładowarka, źródło: własne



Fot. nr 3: Traktor New Holland pracujący ze ścinarką poboczy, źródło: własne



Fot. nr 4: Traktor wykonujący pokos poboczy, źródło: własne



Fot. nr 5: Praca ścinarką poboczy na drodze powiatowej nr 1286C, źródło: własne



Fot. nr 6: Praca ścinarką poboczy na drodze powiatowej nr 1286C, źródło: własne

Co roku pracownicy Powiatowego Zarządu Dróg w Świeciu posiadający odpowiednie uprawnienia budowlane w zakresie dróg, przeprowadzają przeglądy dróg. W ramach przeglądów ocenia się stan drogi tj. nawierzchni, chodników, przystanków komunikacji publicznej, poboczy, odwodnienia, zieleni przydrożnej, istniejącego oznakowania poziomego i pionowego oraz urządzeń bezpieczeństwa ruchu drogowego.

3. Stan obiektów mostowych w powiecie.

Powiatowy Zarząd Dróg w Świeciu administruje 29 obiektami mostowymi w tym:

- 23 mostami,
- 3 wiaduktami,
- 3 kładkami dla pieszych.

Innym bardzo ważnym z punktu widzenia użytkowników dróg kryterium podziału obiektów mostowych zlokalizowanych w ciągu dróg powiatowych jest nośność obiektów mostowych. Na dzień 30 września 2022 r. wygląda ono następująco:

- Nośność 40 T – **1** obiekt
- Nośność 30 T – **22** obiektów
- Nośność 15 T – **5** obiektów
- Nośność 10 T – **1** obiekt

Obiekty mostowe administrowane przez Powiatowy Zarząd Dróg w Świeciu patrolowane są na bieżąco nie rzadziej niż raz w miesiącu. W ramach bieżącego utrzymania prowadzone są prace naprawcze i konserwacyjne takie jak:

- Utrzymywanie odwodnienia obiektów w pełnej sprawności poprzez systematyczne udrażnianie wpustów i oczyszczanie ścieków skarpowych,
- Kontrolę balustrad i barier mostowych oraz przeciwdziałanie skutkom ich zużycia i aktów wandalizmu (wymianę zniszczonych lub brakujących elementów oraz odnowę powłok antykorozyjnych),
- Uzupełnianie ubytków betonu w konstrukcjach mostowych,
- Usuwanie chwastów z części utwardzonych stożków mostowych itp.

Stan techniczny tych obiektów wygląda następująco:

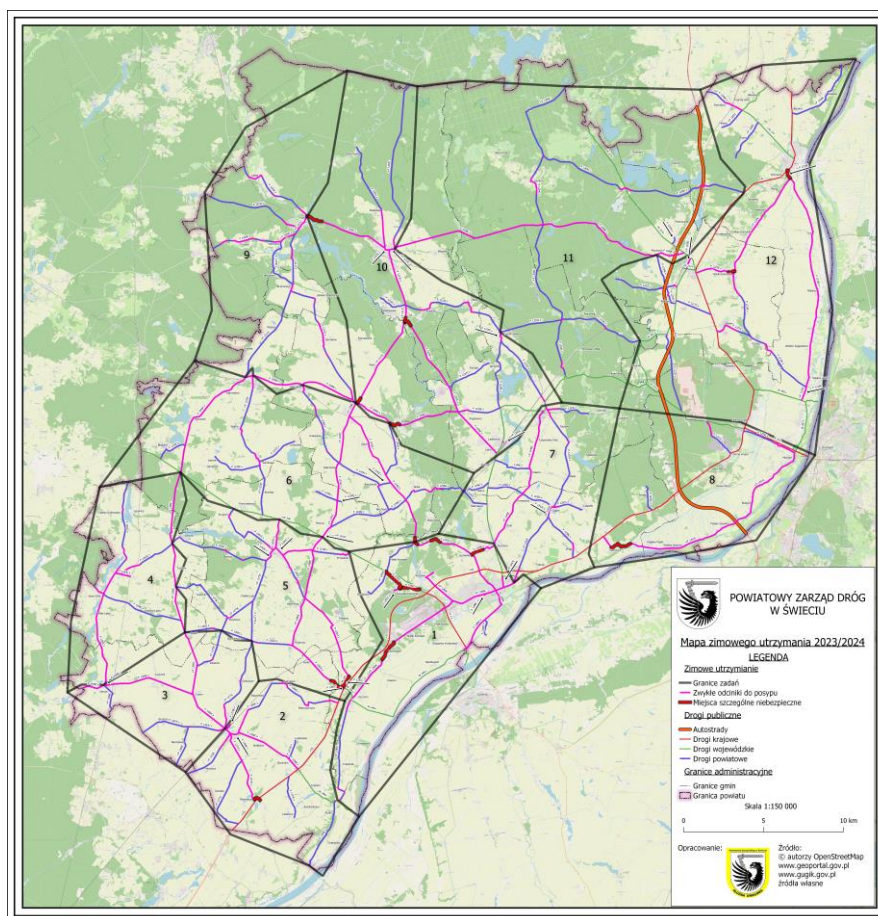
- Obiekty z betonu zbrojonego – średnia ocena **3,26**
- Obiekty z betonu sprężonego – średnia ocena **3,54**
- Obiekty kamienno-ceglane – średnia ocena **2,79**
- Obiekty ze stali – średnia ocena **4,00**

Wykonywanie okresowych przeglądów dróg i obiektów mostowych to jedno z ważniejszych zadań zarządzającego drogami i mostami. Celem kontroli jest ocena i rejestracja aktualnego stanu technicznego całego obiektu, jak również określenie warunków bezpiecznej eksploatacji, a także potrzeb i zakresu niezbędnych robót utrzymaniowych, w tym robót remontowych.

4. Przygotowanie dróg powiatowych do zimowego utrzymania.

W ramach zimowego utrzymania, Powiatowy Zarząd Dróg w Świeciu ogłasza przetarg na zimowe utrzymanie dróg powiatowych (odśnieżanie i zwalczanie śliskości zimowej) w standardzie IV.

Zimowe utrzymanie dróg powiatowych (odśnieżanie i zwalczanie śliskości zimowej) w sezonie 2024/2025 podzielono na trzynaście części. Części nr 1-12 obejmują usługi w zakresie odśnieżania oraz zwalczania śliskości zimowej na drogach powiatowych administrowanych przez PZD w Świeciu zgodnie z poniższą mapą:



Rys. 2: Mapa zimowego utrzymania w sezonie 2024/2025

Część nr 13 obejmuje usługi w zakresie odśnieżania oraz zwalczania śliskości zimowej na chodnikach zlokalizowanych przy drogach powiatowych w miejscowości Świecie.

Usługi realizowane są sprzętem oraz materiałem do zwalczania śliskości będącym w posiadaniu wybranych Wykonawców. Materiałem do zwalczania śliskości zimowej jest:

- Mieszanina podstawowa: 30% soli drogowej, 70% piasek;
- Sól drogowa - wyłącznie na polecenie przedstawiciela Zamawiającego.

W obecnie funkcjonujących standardach pełnym posypem mieszaniną soli i piasku objętych jest niemal 2/3 naszej sieci a więc blisko 400 km dróg.

KOMPLEKSOWA INFORMACJA O STANIE DRÓG W POWIECIE ŚWIECKIM

Czwarty standard zimowego utrzymania dróg polega na:

Standard zimowego utrzymania	Opis stanu utrzymania dróg dla danego standardu	Dopuszczalne odstępstwa od standardu	
		Po ustaniu opadów śniegu	Od stwierdzenia występowania zjawisk
IV	<ul style="list-style-type: none">- Jezdnia odśnieżona na całej szerokości.- Jezdnia posypana na odcinkach - decydujących o możliwości ruchu	<ul style="list-style-type: none">- luźny - 8 godz.- zajeżdżony - występuje- języki śniegowe - występują- zasy - do 8 godz. Dopuszcza się przerwy w komunikacji do 8 godz.	<p>W miejscach wyznaczonych:</p> <ul style="list-style-type: none">- gołoledź - 8 godz.- śliskość pośniegowa - 10 godz.- lodowica - 8 godz.

Dodatkowo na specjalne wyjazdy, celem zwalczania śliskości w miejscach, gdzie zajdzie szczególna potrzeba dodatkowej interwencji został zakupiony rozsiewacz przyczepiany, pełniący funkcję piaskarki ciągnikowej.



Fot. nr 7: Rozsiewacz przyczepiany 5 ton- piaskarka ciągnikowa.

PODSUMOWANIE

Stan dróg powiatowych udaje się utrzymać w należyтым stanie technicznym dzięki bieżącym kontrolom (objazdom dróg) i działaniom konserwacyjnym realizowanym w ramach bieżącego utrzymania dróg. Analizując stan techniczny dróg należy mieć na uwadze fakt, że ich degradacja, zużycie jest procesem ciągłym spowodowanym przez wiele nakładających się wzajemnie czynników. Najistotniejszym z czynników wpływających na trwałość drogi jest ruch drogowy. W ostatnich latach obserwuje się duży przyrost ilości ruchu pojazdów ciężarowych na drogach lokalnych oraz pojazdów rolniczych realizujących transport materiałów.

W roku **2024** (do dnia 02.10.2024 r.) na bieżące utrzymanie dróg powiatowych administrowanych przez PZD w Świeciu wydano **7 566 592,02 zł** (zakup materiałów i wyposażenia, zakup usług remontowych, zakup usług pozostałych w tym zimowe utrzymanie dróg powiatowych, pokosy itp.).